

Обавезе за путне трошкове у 2011. години (укључујући почетно стање)
(у 000

динара)

Филијала	Фин. план филијала 2011.	Почетно стање 2011.	Створене обавезе 2011.	Укупна обавеза	Неизмирена обавеза за путне трошкове на дан 31.12.2011.	Укупна обавеза за путне трошкове/фин. план филијала
	1	2	3	4=2+3	5	6=(4/1)×100
СУБОТИЦА	25.177	1.208	26.579	27.787	1.893	110,37
ЗРЕЊАНИН	26.532	2.598	26.101	28.699	2.523	108,17
КИКИНДА	35.859	2.922	36.634	39.556	3.217	110,31
ПАНЧЕВО	22.485	649	23.503	24.152	992	107,41
СОМБОР	38.776	2.258	41.178	43.436	3.211	112,02
НОВИ САД	6.222	108	7.463	7.571	515	121,68
СРЕМСКА МИТРОВИЦА	25.235	2.582	26.254	28.836	2.599	114,27
ШАБАЦ	49.364	5.514	50.582	56.096	6.561	113,64
ВАЉЕВО	10.072	1.103	10.119	11.222	1.066	111,42
СМЕДЕРЕВО	41.343	5.913	38.537	44.450	4.258	107,51
ПОЖАРЕВАЦ	32.710	2.909	33.967	36.876	4.231	112,74
КРАГУЈЕВАЦ	9.990	627	10.617	11.243	1.204	112,54
ЈАГОДИНА	41.815	3.815	42.330	46.145	4.977	110,35
БОР	20.033	160	23.414	23.574	2.276	117,68
ЗАЈЕЧАР	18.180	2.309	19.051	21.360	2.187	117,49
УЖИЦЕ	47.517	4.380	49.222	53.601	4.764	112,80
ЧАЧАК	45.719	4.027	47.197	51.224	4.653	112,04
КРАЉЕВО	65.811	6.427	66.097	72.524	5.779	110,20
КРУШЕВАЦ	49.652	6.082	49.085	55.168	4.158	111,11
НИШ	5.780	236	6.053	6.289	431	108,80
ПРОКУПЉЕ	9.239	928	9.486	10.414	937	112,71
ПИРОТ	16.974	1.460	17.400	18.860	1.666	111,11
ЛЕСКОВАЦ	18.849	1.536	19.723	21.259	2.410	112,78
ВРАЊЕ	44.119	4.690	42.980	47.670	4.781	108,05
ГРАЧАНИЦА	12.610	22	14.101	14.123	1.124	112,00
КОСОВСКА МИТРОВИЦА	14.535	542	14.464	15.006	562	103,24
ГЊИЛАНЕ	10.928		10.382	10.382	0	95,00
БЕОГРАД	4.475	382	4.176	4.558	466	101,85
УКУПНО	750.000	65.386	766.694	832.080	73.442	110,94

Неизмирене обавезе по овом основу на крају 2010. године су износиле 65,39 милиона динара, док на крају 2011. године износе 73,44 милиона динара. Када се посматрају укупне обавезе на нивоу филијала у односу на расходе дефинисане финансијским планом филијала може се уочити да филијале Нови Сад, Бор и Зајечар имају највиши проценат ових обавеза у односу на планиране.

Укупно извршени расходи за ову намену у 2011. години износе 758,74 милиона динара што је за 8,74 милиона динара више од износа дефинисаног финансијским планом Фонда за 2011. годину. Обавезе према осигураницима су извршене у складу са законом дефинисаним роком тј до краја 2011. године су измирене обавезе закључно са 02.12.2011. године.

Сходно наведеном, намеће се потреба да филијале повећају напор и усмере активности у правцу осигуравања да се уговорене услуге у највећој могућој мери пруже у здравственим установама на подручју матичне филијале, а да се осигураници шаљу у друге установе (ван подручја филијале) само у изузетним и неопходним случајевима.

6. СТАЊЕ ОБАВЕЗА

Укупне обавезе Фонда на крају 2011.године износе 23.478,29 милиона динара, док су на крају 2010. године износиле 18.404,67 милиона динара, што представља повећање од 5.073,62 милиона динара, односно 27,57%.

Упоредни преглед укупних обавеза Фонда са стањем на дан 31.12.2010. и 31.12. 2011. године
(у милионима динара)

Р. бр.	Обавезе	на дан 31.12.2010. године	на дан 31.12.2011. године	Индекс 2011/2010
1.	Обавезе према здравственим установама и другим добављачима (1.1-1.3.)	18,157.28	22,709.91	125.07
1.1.	Обавезе према апотекама за фактурисане лекове на рецепт	14,776.79	19,082.71	129.14
1.2.	Обавезе за испоручена помагала осигураним лицима	1,164.17	1,202.09	103.26
1.3.	Обавезе за услуге здравствене заштите	2,216.32	2,425.11	109.42
2.	Обавезе према осигураним лицима (2.1.-2.4.)	199.85	710.12	355.33
2.1.	Обавезе по основу накнада зарада осигураницима услед привремене спречености за рад (боловања)	126.05	630.96	500.56
2.2.	Обавезе по основу путних трошкова	65.36	71.95	110.08
2.3.	Обавезе према осигураницима за рефундације	8.44	7.21	85.43
3.	Остале обавезе	47.54	58.26	122.55
	УКУПНЕ ОБАВЕЗЕ (1+2+3)	18,404.67	23,478.29	127.57

Обавезе према апотекама по основу фактурисаних лекова на рецепт односе се на неплаћене фактуре за период мај-децембар 2011. године. Овакав ниво неизмирених обавеза последица је високог нивоа пренетих обавеза из 2010.године, које су се приоритетно извршавале у 2011.години и лимитираних расхода за ову намену у складу са Ребалансом.

У 2011. години примењен је Протокол о сарадњи у поступку снабдевања лековима за 2011. годину, којим су потписници (добављачи лекова) апотекама одобрили 10% вредности на испостављену фактуру за лекове издате на рецепт фактурисане Фонду за период март-децембар 2011. године. Потписивање протокола са произвођачима и носиоцима дозволе за стављање лекова у промет вршено је у циљу ублажавања негативних последица економске кризе, да би се обезбедила

стабилност здравствене заштите у области лекова и одржао систем снабдевања лековима са Листе лекова, који се прописују на терет средстава обавезног здравственог осигурања. Реализована одобрења преко апотека, која су смањила обавезу Фонда у 2011. години износе 590,45 милиона динара. Нереализована одобрења која се односе на 2011. годину спровешће се кроз умањење обавезе за 2012.годину. Примена Протокола и измена и допуна Листе лекова имала је за последицу смањење нивоа месечних обавеза од марта до децембра 2011.године. Просечан месечни ниво обавезе за лекове на рецепт за период јануар-март 2011. године износио је 2.648,78 милиона динара, а за период април-децембар 2011.године 2.297,84 милиона динара.

Обавезе за испоручена помагала односе се на неплаћене фактуре за период август-децембар 2011.године. Овакав ниво неизмирених обавеза последица је пренетих обавеза из 2010.године,раста обавеза према добављачима за испоручена помагала и лимитираних расхода за ову намену у складу са Ребалансом.

Обавезе према здравственим установама (примарне, секундарне и терцијарне здравствене заштите, стоматолошке здравствене заштите, заводима за јавно здравље, РХ центрима, установама социјалне заштите и др.) извршаване су на основу висине накнаде утврђене Предрачуном средстава за 2011.годину и испостављених фактура за извршене услуге здравствене заштите и утрошене лекове и медицинска средства за осигурана лица Фонда. На основу Предрачуном утврђених намена, Фонд је извршио пренос средстава здравственим установама по уговорима закључно са 31.12.2011. године, а обавезе које се извршавају по фактурама икоје чине износ неизмирених обавеза на дан 31.12.2011.године извршене су у јануару 2012. године.

Ребалансом Финансијског плана за 2011. годину, планирани расход по основу накнада зарада осигураницима услед привремене спречености за рад (боловање) смањен је за 1.300,00 милиона динара. Овако лимитирана висина расхода Ребалансом имала је за последицу на ниво пренетих неизмирених обавеза у 2012. години.

На подрачуну Фонда на дан 31.12.2011. године остала су неутрошена средства у износу од 2.658,75 милиона динара. Како су Ребалансом расходи Фонда лимитирани, Фонд није могао да искористи неутрошена средства за измиривање обавеза. У супротном, обавезе Фонда би на дан 31.12.2011. године износиле 20.819,54 милиона динара, тј. биле би само за 13,12% више од нивоа обавеза на дан 31.12.2010. године.

7. ПРИХОДИ И РАСХОДИ У ПЕРИОДУ 2007. - 2011. ГОДИНЕ

Приходи

Укупни приходи Фонда у 2011. години у односу на остварене приходе у 2007. години остварени су са индексом 135,48, јер су у 2011. години износили 194.378,38 милиона динара, а 2007. године 143.474,78 милиона динара.

У односу на 2007. годину по годинама остварење је следеће:

Година	Износ (у милионима динара)	Индекс
2007.	143.474,78	100,00
2008.	170.767,22	119,02
2009.	178.979,56	124,74
2010.	182.491,00	127,19
2011.	194.378,38	135,48

У наведеном периоду, остварење укупних прихода по годинама (ланчани индекс), исказано индексима раста је:

2007. године	----
2008. године	119,02
2009. године	104,81
2010. године	101,96
2011. године	106,51

Преглед прихода по врстама у наведеном периоду, дат је у Табели број 10., која се налази у прилогу извештаја.

Остварени просечни приходи по становнику по годинама су:

2007. године	19.135,07 динара
2008. године	22.775,03 динара
2009. године	23.870,30 динара
2010. године	24.338,62 динара
2011. године	25.283,89 динара

Најважније позиције прихода по годинама приказане су у следећој табели:

(у 000 дин.)

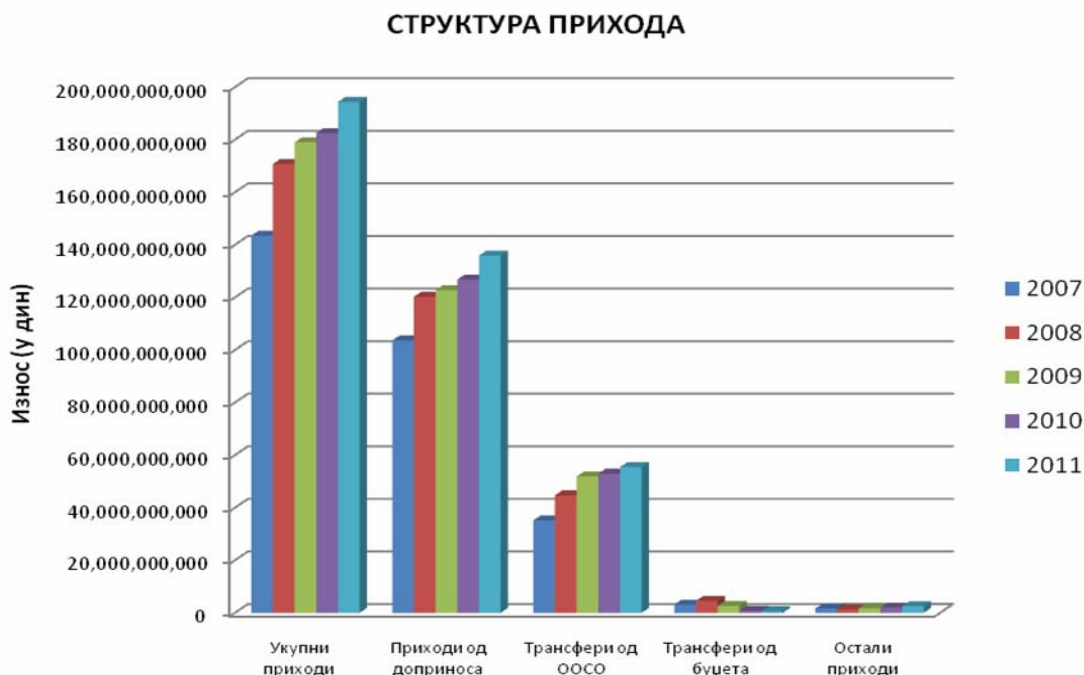
Приходи	2007. година	структура прихода 2007.	2008. година	структура прихода 2008.	2009. година	структура прихода 2009.	2010. година	структура прихода 2010.	2011. година	структура прихода 2011.
	Износ (дин.)		Износ (дин.)		Износ (дин.)		Износ (дин.)		Износ (дин.)	
1	2	3	4	5	6	7	8	9	10	11
Укупни приходи од доприноса	103,624,931	72.23	120,221,562	70.40	122,744,178	68.58	126,785,916	69.48	135,861,650	69.90
Укупни трансфери од организација обавезног социјалног осигурања	35,129,739	24.48	44,688,892	26.17	51,838,038	28.96	52,946,163	29.01	55,437,599	28.52
Укупни трансфери од буџета	3,100,250	2.16	4,525,000	2.65	2,644,884	1.48	762,764	0.42	576,705	0.30
Остали приходи	1,619,855	1.13	13,317,708	0.78	1,752,463	0.98	1,996,157	1.09	2,502,420	1.29
УКУПНИ ПРИХОДИ	143,474,775	100.00	170,767,225	100.00	178,979,564	100.00	182,491,000	100.00	194,378,375	100.00

Из прегледа се може уочити да у структури укупних прихода приходи од доприноса бележе пад у периоду 2007.- 2009. година, док се раст бележи у 2010. и

2011. години. Трансфери од ООСО-а показују тенденцију раста у периоду од 2007. до 2010. године, док се у 2011. години бележи мањи пад у односу на 2010. годину. Укупни трансфери од буџета бележе константан пад и то од 2,65% учешћа у укупним приходима у 2008. години на само 0,30% учешћа у 2011. години.

Табела бр. 11 Структура прихода по годинама (у Прилогу)

Структура прихода по годинама у периоду 2007. - 2011. година (Графикон 9.)



Расходи

Преглед најважнијих позиција расхода и издатака у периоду 2007. - 2011. године представљен је у следећој табели:

Расходи	2007. година	структура расхода 2007.	2008. година	структура расхода 2008.	2009. година	структура расхода 2009.	2010. година	структура расхода 2010.	2011. година	структура расхода 2011.
	Износ (дин.)		Износ (дин.)		Износ (дин.)		Износ (дин.)		Износ (дин.)	
Права из социјалног осигурања која се исплаћују непосредно домаћинствима	5,374,244	3.73	6,600,274	3.88	7,412,460	4.18	7,413,861	4.05	6,957,043	3.60
Права из социјалног осигурања плаћена непосредно пружаоцима услуга	135,210,078	93.73	158,960,440	93.47	165,699,168	93.45	171,323,928	93.61	182,443,171	94.46

Остали расходи	3,665,286	2.54	4,502,390	2.65	4,199,065	2.37	4,286,691	2.34	3,739,646	1.94
УКУПНИ РАСХОДИ И ИЗДАЦИ	144,249,608	100.00	170,063,104	100.00	177,310,692	100.00	183,024,481	100.00	193,139,860	100.00

Из прегледа се може уочити да накнаде осигураницима показују првобитну тенденцију смањивања у релативним износима (5.374,24 милиона динара или 3,73% укупних расхода у 2007.години) након чега следи раст ове врсте расхода у периоду 2008. - 2010. године (6.600,27 милиона динара или 3,88% укупних расхода у 2008. години и 7.412,46 милиона динара или 4,18% укупних расхода у 2009. години и 7.413,86 милиона динара или 4,05% укупних расхода у 2010.години), док се у 2011. години бележи значајан пад (6.957,04 милиона динара или 3,60 % укупних расхода). Истовремено се уочава тенденција раста расхода за здравствену заштиту по годинама (135.210,08 милиона динара или 93,73% укупних расхода у 2007. години, 158.960,44 милиона динара или 93,47% укупних расхода у 2008. години, 165.699,16 милиона динара или 93,45% укупних расхода у 2009.години, 171.323,93 милиона динара или 93,61% укупних расхода у 2010.години и 182.443,17 милиона динара или 94,46% укупних расхода у 2011.години).

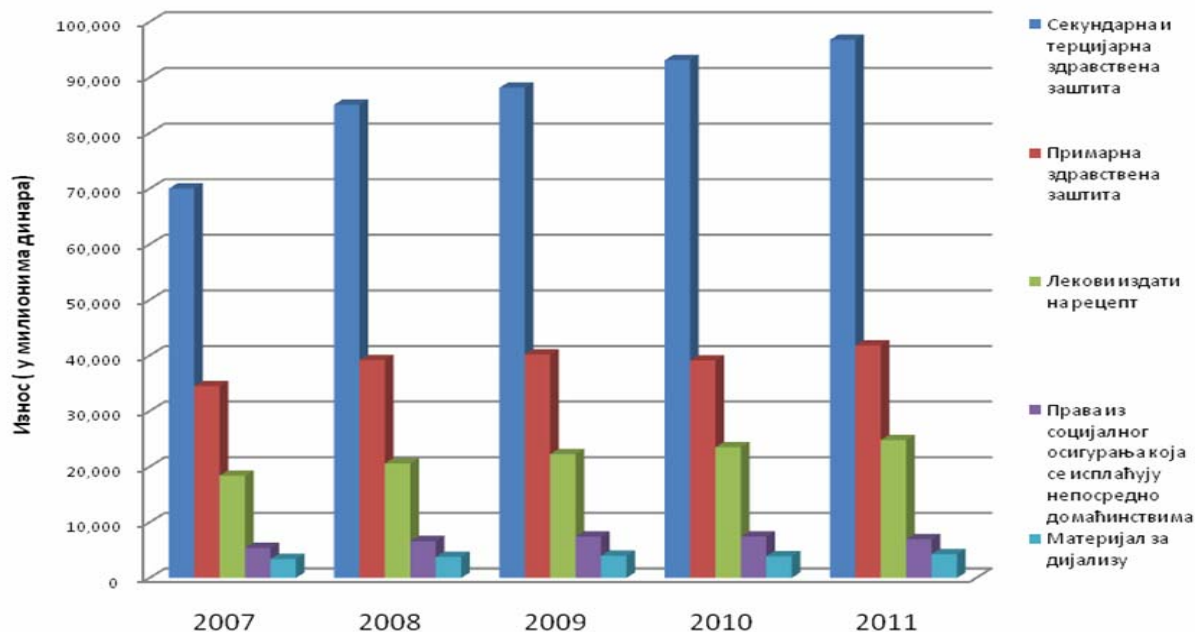
Расходи у истом периоду по годинама дати су у Табели 12 која се налази у прилогу извештаја. Обзиром да су расходи исказани по готовинској основи, тренд остварених расхода кореспондира са трендом прихода. Учешће појединих категорија расхода у укупним расходима по годинама дато је у Табели 13, која се налази у прилогу.

Табела бр. 12 Преглед остварених расхода по годинама у периоду 2007. - 2011. година (у Прилогу).

Табела бр. 13 Структура расхода по годинама у периоду 2007. – 2011. година (у Прилогу).

Упоредни преглед најзначајнијих расхода у периоду 2007-2011 година (Графикон 10.)

Упоредни преглед најзначајних позиција расхода за период 2007-2011 година



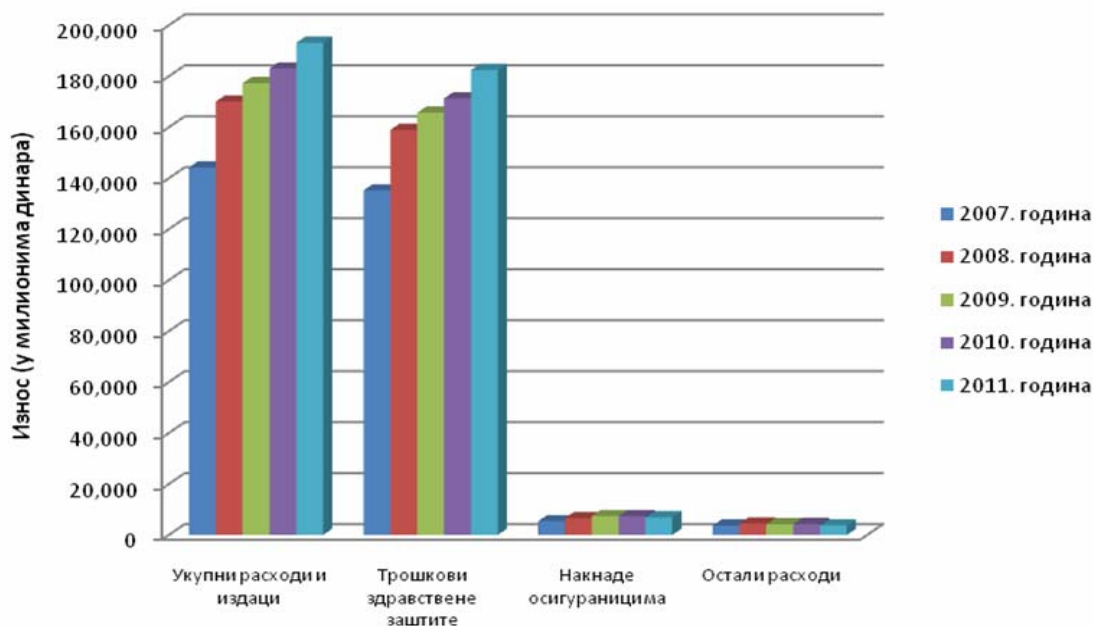
У структури укупних расхода, расходи за секундарну и терцијарну здравствену заштиту показују константан раст у периоду од 2007. до 2011. године (48,52% у 2007. години, 50,03% у 2008. години, 49,71% у 2009. години и 50,87% у 2010. години), док је благи пад забележен у 2011. години (50,10%). Расходи за примарну здравствену заштиту бележе пад у периоду од 2007. до 2010. године (23,89% у 2007. години, 23,01% у 2008. години, 22,66% у 2009. години и 21,36% у 2010. години), док у 2011. години бележе благи раст (21,64%). Накнаде осигураницима бележе благи раст (3,46% у 2007. години, 3,57% у 2008. години, 3,82% у 2009. години), у 2010. години је забележен пад (3,70%), који је настављен у 2011. години (3,21%). Материјал за дијализу у 2011. години је приближно на истом нивоу као и у 2007. години (2,36% у 2007. години, 2,21% у 2008. години, 2,24% у 2009. години, 2,13% у 2010. години, 2,22% у 2011. години).

Овакво кретање представља тренд смањења учешћа расхода за примарну здравствену заштиту и пораста учешћа расхода за секундарну и терцијарну здравствену заштиту.

Расходи за запослене у 2011. години су приближно на истом нивоу као и у 2007. години (1,42% у 2007. години, 1,53% у 2008. години, 1,63% у 2009. години, 1,39% у 2010. години, 1,44% у 2011. години)

Структура расхода по годинама у периоду 2007. - 2011. година (Графикон 11.)

СТРУКТУРА РАСХОДА



8. ЛИКВИДНОСТ ФОНДА У 2011. ГОДИНИ

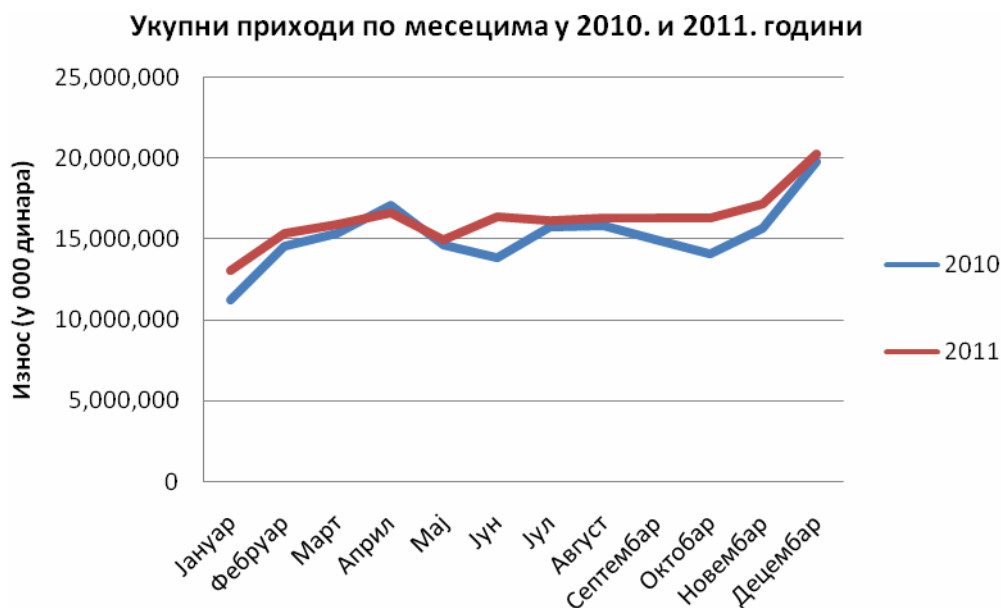
Фонд је у току 2011. године остварио приходе по основу доприноса, трансфера од организација обавезног социјалног осигурања и осталих прихода и примања у укупном износу од 194.376,23 милиона динара, и то по месецима:

(у 000 динара)

Ред. бр.	Месец	Доприноси	Трансфери од организација обавезног социјалног осигурања	Остали приходи	Укупни приходи по месецима
1.	Јануар	8,904,171	4,074,557	55,676	13,034,404
2.	Фебруар	10,667,302	4,466,792	194,464	15,328,558
3.	Март	11,016,604	4,541,647	330,773	15,889,023
4.	Април	11,780,288	4,471,547	309,294	16,561,129
5.	Мај	10,138,757	4,600,329	225,913	14,965,000
6.	Јун	11,460,788	4,761,495	116,228	16,338,511
7.	Јул	11,228,693	4,612,519	271,290	16,112,502
8.	Август	11,455,640	4,737,431	95,860	16,288,931
9.	Септембар	11,491,802	4,660,687	146,104	16,298,592
10.	Октобар	11,427,142	4,606,562	200,455	16,234,158
11.	Новембар	11,540,302	4,734,253	828,538	17,103,093
12.	Децембар	14,750,162	5,169,782	302,383	20,222,327
	УКУПНО:	135,861,650	55,437,599	3,076,979	194,376,229

Просечни месечни приходи износе 16.198,02 милиона динара. Планирани просечни месечни приходи износе 16.095,36 милиона динара. Просечни остварени приход у односу на просечни месечни планирани приход остварен је са 0,63% изнад плана. Фонд је здравственим установама редовно преносио средства за исплату плата запослених, лекове, материјал за дијализу, енергенте и друге уговорне намене, а према расположивим средствима Фонда.

Укупни приходи по месецима у 2010. и 2011. години (Графикон 12.)



Просечни месечни расходи у 2011. години износе 16.100,57 милиона динара.

Обавезе према здравственим установама извршаване су у складу са расположивим средствима. Преношењем средстава у складу са утврђеном динамиком омогућено је здравственим установама да плански уреде набавке и извршавање својих обавеза.

За остале потребе здравствених установа средства су обезбеђивана у складу са приходима које је Фонд остварио. Фонд је обезбеђивао средства и за друге намене утврђене уговорима закљученим за 2011 годину.

Остварени приходи су за 1.231,93 милиона динара већи од планираних. Иако на крају 2011. године постоји висок износ неизмирених обавеза Фонда према здравственим установама, добављачима за помагала и осигураним лицима (23.479,07 милиона динара), а на подрачуну Фонда је на дан 31.12.2011. године остало неутрошено 2.658,75 милиона динара, због лимитираних расхода обавезе нису могле бити измирене у већем износу.

9. СТАЊЕ ОБАВЕЗА И ПОТРАЖИВАЊА ЗДРАВСТВЕНИХ УСТАНОВА

По подацима добијеним од стране здравствених установа, обавезе здравствених установа на дан 31.12.2011. године износе:

(у 000 динара)

Ред. бр.	НАЗИВ ОБАВЕЗЕ	Стање на дан 31.12.2011.	Доспеле обавезе на дан 31.12.2011.	Недоспеле обавезе на дан 31.12.2011.
1	2	3	4	5
1	Примљени аванси, депозити и кауције (1.1.+1.2.)	2.099.979	1.631.227	468.752
1.1.	Од РЗЗО	1.837.399	1.422.350	415.049
1.2.	Од осталих	262.580	208.877	53.703
2	Обавезе према добављачима	36.839.232	18.286.610	18.552.622

	(2.1.+2.2.+2.3.+2.4.)			
2.1.	Лекови и медицинска средства	30.675.791	14.408.553	16.267.238
2.1.1.	Обавезе за лекове издате на рецепт и медицинска помагала (апотеке)	16.970.613	7.601.682	9.368.931
2.1.2.	Обавезе за лекове у ЗУ са лековима ван листе	6.872.845	3.137.778	3.735.067
2.1.3.	Обавезе за уградни материјал у здравственим установама	1.229.683	735.243	494.440
2.1.4.	Испоручиоци материјала за дијализу	731.901	325.478	406.423
2.1.5.	Добављачи за крв	197.970	126.244	71.726
2.1.6.	Добављачи за санитарски и медицински потрошни материјал	4.672.779	2.482.128	2.190.651
2.2.	Обавезе за исхрану	485.768	184.995	300.773
2.3.	Јавна и комунална предузећа	1.631.286	1.072.006	559.290
2.3.1.	НИС	129.911	37.046	92.865
2.3.2.	Електропривреда	317.585	184.427	133.158
2.3.3.	Добављачи за испоручени гас	405.822	329.553	76.269
2.3.4.	ПТТ	50.071	17.320	32.751
2.3.5.	Остала јавна комунална предузећа	727.897	503.660	224.247
2.4.	Остале обавезе према добављачима	4.046.377	2.621.056	1.425.321
3	Остале обавезе из пословања	117.025	96.187	20.838
I	ОБАВЕЗЕ ИЗ ПОСЛОВАЊА (1+2+3)	39.056.236	20.014.024	19.042.212

Укупне обавезе здравствених установа на дан 31.12.2011. године износе 39.056,24 милиона динара, што представља повећање од 5.292,77 милиона динара (односно 15,67%) у односу на стање на дан 31.12.2010. године (33.763,47 милиона динара). Обавезе према добављачима чине највећи део укупних обавеза и износе 36.839,23 милиона динара, односно 94,32%. Од укупних обавеза на дан 31.12. 2011. године, 91,46% се односи на обавезе из 2011. године (35.724,23 милиона динара).

По подацима који су достављени од стране здравствених установа, укупне доспеле обавезе на дан 31.12.2011. године износе 20.014, 02 милиона динара (51,24% укупних обавеза), што представља повећање од 4.472,67 милиона динара (односно 28,78%) у односу на њихов ниво са краја 2010. године (31.12.2010. године укупно доспеле обавезе износили су 15.541,35 милиона динара).

По подацима достављеним од стране здравствених установа, потраживања здравствених установа на дан 31.12.2011. године износе:

(у 000 динара)			
Ред. бр.	НАЗИВ	Потраживање на дан 31.12.2010.	Потраживање на дан 31.12.2011.
1	2	3	4
1.	Од РЗЗО	20.038.362	26.134.302
2.	Од Војске РС	54.785	55.403
3.	Од Фонда здравства Црне Горе	79.052	54.491
4.	Од Фонда здравства Републике Српске	945.510	765.694
5.	Од Дистрикта Брчко	15.646	10.565
6.	Од других здравствених установа	355.213	490.761
7.	Остала потраживања	2.972.867	3.261.693
	Укупна потраживања $\Sigma(1-7)$	24.461.435	30.772.909

Укупна потраживања здравствених установа на дан 31.12.2011. године износе 30.772,91 милиона динара, што представља повећање од 6.311,47 милиона динара (односно 25,80%) у односу на крај 2010. године када су износила 24.461,43 милиона динара. Највећи износ потраживања је од РЗЗО-а, 26.134,30 милиона динара (84,92%) у 2011. години, док су у 2010. години износила 20.038,36 милиона динара (81,92%).

10. СОПСТВЕНИ ПРИХОДИ И РАСХОДИ ФИНАНСИРАНИ ИЗ СОПСТВЕНИХ ПРИХОДА ЗДРАВСТВЕНИХ УСТАНОВА

По подацима добијеним од стране здравствених установа, сопствени приходи и наплаћена партиципација здравствених установа у 2011. години износе:

(у 000 динара)

Тип установе	ПРИХОДИ И ПРИМАЊА ИЗ СОПСТВЕНИХ ИЗВОРА			Индекс
	Приходи из сопствених извора	Наплаћена партиципација	Разлика	
1	2	3	4=2-3	3/2*100
АПТЕКЕ:	13,920,497	5,374,787	8,545,710	38.61
ДОМОВИ ЗДРАВЉА:	4,734,455	575,856	4,158,599	12.16
ФОНДИ ЗА ЈАВНО ЗДРАВЉЕ:	2,173,444	7,338	2,166,106	0.34
ЗДРАВСТВЕНИ ЦЕНТРИ:	1,242,177	223,586	1,018,591	18.00
ИНСТИТУТИ:	1,328,452	38,154	1,290,298	2.87
КЛИНИЧКО БОЛНИЧКИ ЦЕНТРИ:	251,525	18,183	233,342	7.23
КЛИНИКЕ:	340,799	1,124	339,675	0.33
КЛИНИЧКИ ЦЕНТРИ:	1,712,982	65,453	1,647,529	3.82
ОПШТЕ И СПЕЦИЈАЛНЕ БОЛНИЦЕ:	1,534,563	98,920	1,435,643	6.45
ОСТАЛО:	403,316	75,499	327,817	18.72
ЦЕНТРИ ЗА РЕХАБИЛИТАЦИЈУ:	2,464,437	11,372	2,453,065	0.46
ЗАВОДИ /ИНСТИТУТ ЗА ТРАНСФУЗИЈУ:	792,791	475	792,316	0.06
Укупно:	31,916,074	6,532,644	25,383,430	20.47

Укупно наплаћена партиципација у здравственим установама исказана у колони 11 обрасца Извештај о извршењу буџета износи 1.157.857 хиљада динара, а наплаћена партиципација у апотекама и апотекарским установама, по основу издатих лекова на рецепт, износи 5.374.787 хиљада динара. Дакле укупно је наплаћена партиципација у износу од 6.532.644 хиљада динара, што чини 20,47% од остварених сопствених прихода.

Умањени за износ наплаћене партиципације, сопствени приходи здравствених установа, апотека и апотекарских установа износе 25.383.430 хиљада динара.

Наплаћена партиципација не представља сопствени приход здравствених установа, јер су средства од партиципације обухваћена уговором између Фонда и здравствене установе. Средства наплаћена од партиципације здравствене установе треба да користе за намене опредељене уговором, изузев за плате и превоз, у складу са датим инструкцијама Фонда.

Високо учешће сопствених прихода у укупним приходима исказано је код апотека, фонда за јавно здравље и центара за рехабилитацију. Апотеке остварују сопствене приходе по основу продаје лекова, парамедицинских и магистралних препарата, као и немедицинских средстава чија се продаја врши слободно на тржишту.

Фонд за јавно здравље остварују сопствене приходе пружањем услуга на тржишту по основу санитарних прегледа, санитарног надзора објеката и др. док центри за рехабилитацију остварују сопствене приходе пружањем услуга из области здравственог туризма, као и пружањем здравствених услуга рехабилитације на тржишту.

Учешће прихода из сопствених извора у укупним приходима здравствених установа приказано је у следећој табели:

(у 000 динара)

Тип установе	Укупни приходи и примања	Приходи из сопствених извора	Индекс
1	2	3	4=3/2
АПТЕКЕ:	35,107,170	13,920,497	39.65
ДОМОВИ ЗДРАВЉА:	41,762,257	4,734,455	11.34
ЗАВОДИ ЗА ЈАВНО ЗДРАВЉЕ:	4,002,809	2,173,444	54.30
ЗДРАВСТВЕНИ ЦЕНТРИ:	32,922,748	1,242,177	3.77
ИНСТИТУТИ:	15,009,522	1,328,452	8.85
КЛИНИЧКО БОЛНИЧКИ ЦЕНТРИ:	9,063,335	251,525	2.78
КЛИНИКЕ:	2,429,262	340,799	14.03
КЛИНИЧКИ ЦЕНТРИ:	32,009,771	1,712,982	5.35
ОПШТЕ И СПЕЦИЈАЛНЕ БОЛНИЦЕ:	26,451,599	1,534,563	5.80
ОСТАЛО:	9,153,198	403,316	4.41
ЦЕНТРИ ЗА РЕХАБИЛИТАЦИЈУ:	4,228,359	2,464,437	58.28
ЗАВОДИ /ИНСТИТУТ ЗА ТРАНСФУЗИЈУ:	959,706	792,791	82.61
Укупно:	215,242,747	31,916,074	14.83

Учешће укупних прихода из сопствених извора у укупним приходима здравствених установа износи 14,83%. Највеће учешће прихода из сопствених извора у укупним приходима имају фонди за трансфузију (82,61%), центри за рехабилитацију (58,28%) и заводи за јавно здравље (54,30%).

Расходи и издаци финансирани из сопствених прихода здравствених установа

(у 000 динара)

	УКУПНИ РАСХОДИ И ИЗДАЦИ	ТЕКУЋИ РАСХОДИ (400000)	РАСХОДИ ЗА ЗАПОСЛЕНЕ (410000)	КОРИШЋЕЊЕ УСЛУГА И РОБА (420000)	ОСТАЛИ РАСХОДИ	ИЗДАЦИ ЗА НЕФИНАНСИЈСКУ ИМОВИНУ (500000)	ИЗДАЦИ ЗА ФИНАНСИЈСКУ ИМОВИНУ (600000)
1	2	3	4	5	6	7	8
АПТЕКЕ:	13.780.093	1.993.346	1.510.926	423.423	20.554	6.663.601	20.614
ДОМОВИ ЗДРАВЉА:	4.737.071	2.220.549	1.144.413	972.089	41.074	440.903	2.378
ЗАВОДИ ЗА ЈАВНО ЗДРАВЉЕ:	2.023.688	1.414.589	760.719	575.302	11.374	140.141	36.568
ЗДРАВСТВЕНИ ЦЕНТРИ:	1.274.995	1.031.655	500.111	443.686	44.316	233.037	10.303
ИНСТИТУТИ:	1.377.718	900.663	431.633	399.753	5.127	66.356	0
КЛИНИЧКО БОЛНИЧКИ ЦЕНТРИ:	249.266	210.258	90.617	97.621	6.517	39.008	0

КЛИНИКЕ:	371.388	341.933	92.859	224.391	318	29.395	60
КЛИНИЧКИ ЦЕНТРИ:	1.850.871	1.548.175	821.339	595.923	20.792	275.393	27.303
ОПШТЕ И СПЕЦИЈАЛНЕ БОЛНИЦЕ:	1.635.556	936.132	293.033	569.020	18.450	97.923	4.900
ОСТАЛО:	1.385.431	5.229.363	3.033.659	1.895.186	74.423	4.980.797	116.050
ЦЕНТРИ ЗА РЕХАБИЛИТАЦИЈУ:	2.483.285	1.440.122	550.251	779.781	19.303	111.179	801.990
ЗАВОДИ /ИНСТИТУТ ЗА ТРАНСФУЗИЈУ	835.015	624.554	443.050	153.012	1.915	18.658	5.620
УКУПНО	32.394.905	18.200.053	9.852.863	7.243.456	267.572	13.142.754	1.052.098

Расходи, издаци за нефинансијску имовину и издаци за отплату главнице и набавку финансијске имовине, финансирани из сопствених прихода, према исказаним подацима здравствених установа у наведеним обрасцима, износе 32.394.905 хиљада динара.

Највеће учешће у укупним расходима и издацима имају апотеке (13.780.093 хиљада динара), домови здравља (4.737.071 хиљада динара) и центри за рехабилитацију (2.483.285 хиљада динара).

Исказани подаци у обрасцу – Извештај о извршењу буџета, о расходима и издацима су виши од прихода и примања за 2011. годину, што је последица извршених плаћања по основу затечених новчаних средстава на подручјима здравствених установа на почетку пословне године. Средства се користе у текућој години и исказују као расход у складу са готовинском основом, а приходована су у претходној години. Стога су исказани расходи и издаци већи за 478.831 хиљада динара.

Детаљну анализу обавеза, потраживања и слободних средстава здравствених установа неопходно је да изврши Комора здравствених установа.